

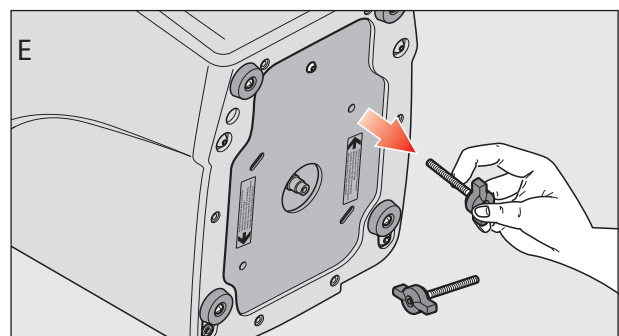
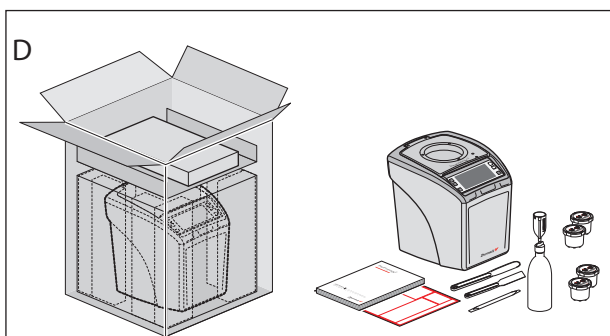
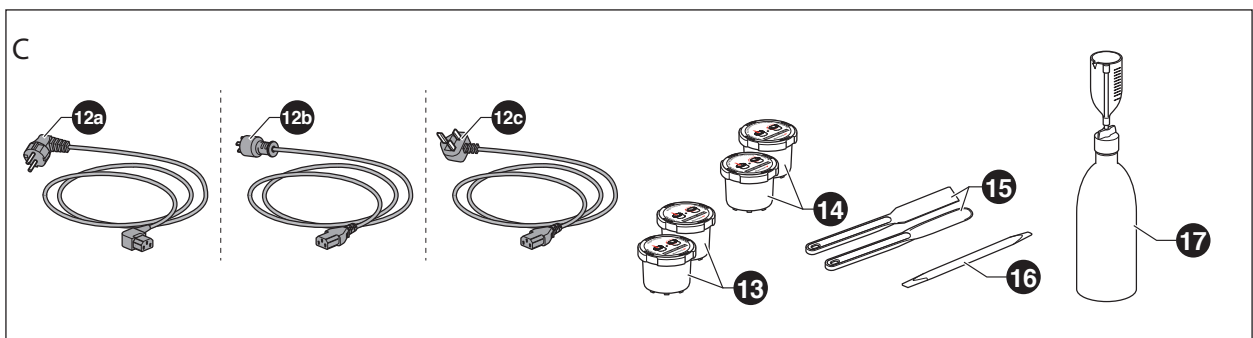
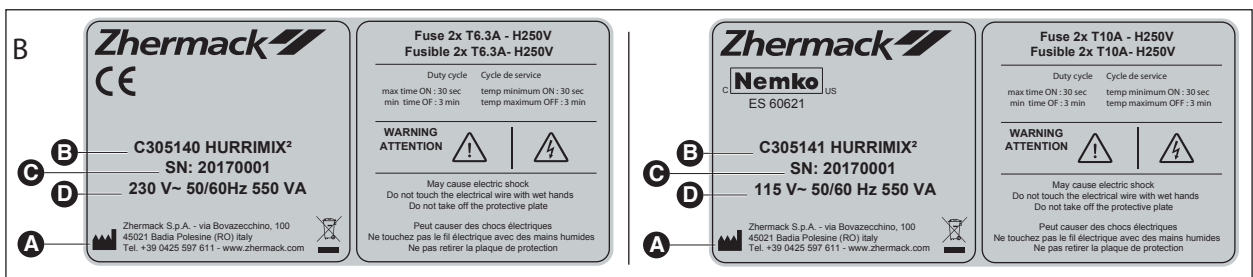
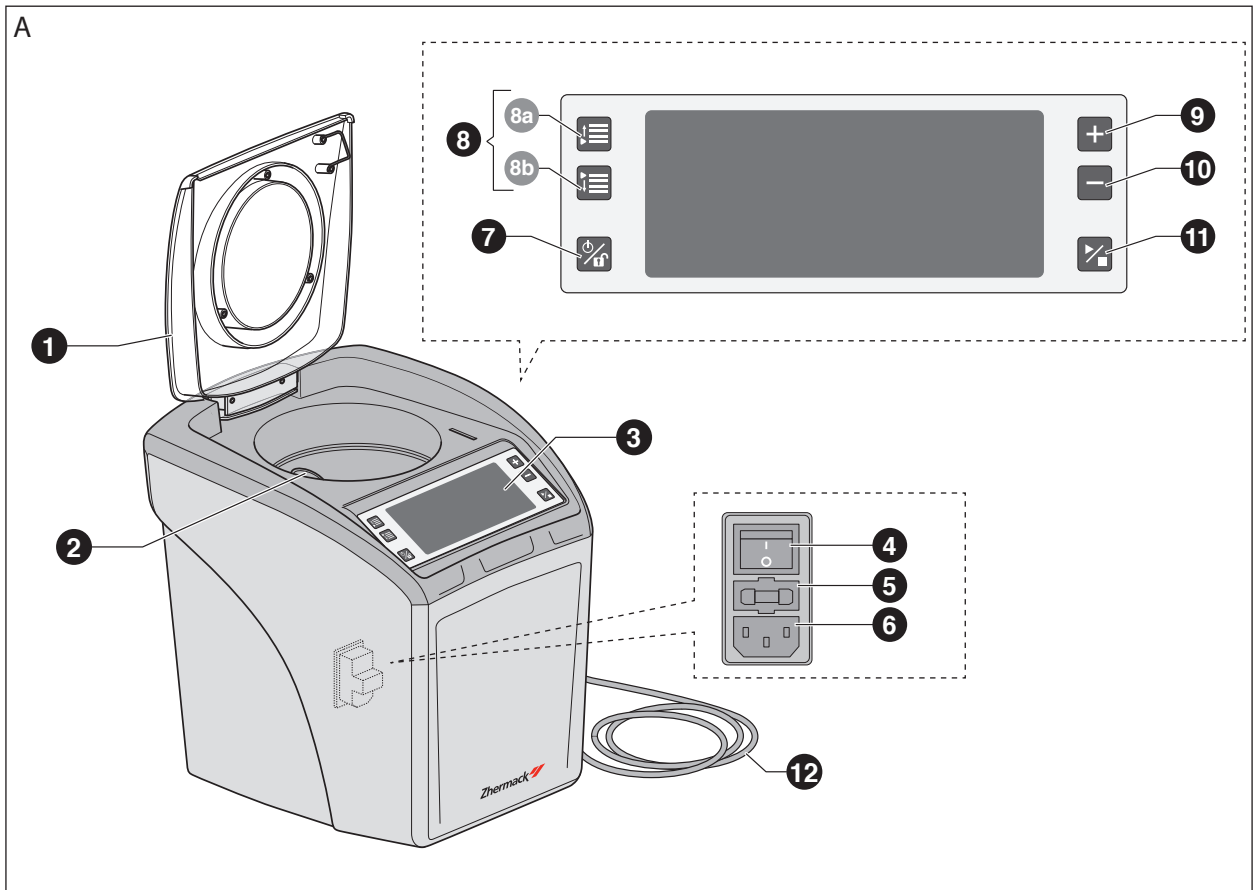
hurrimix²

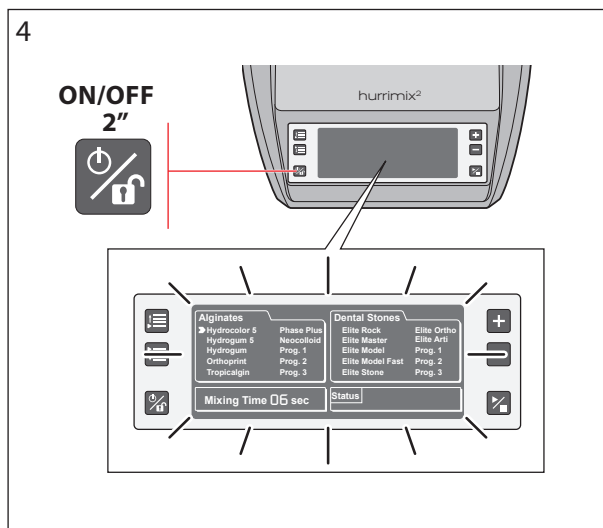
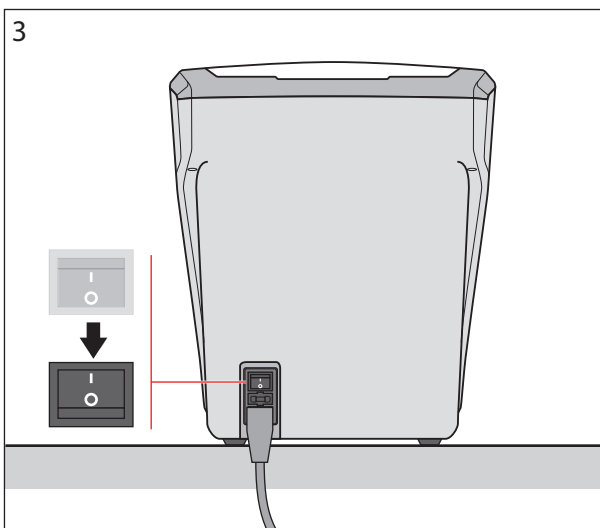
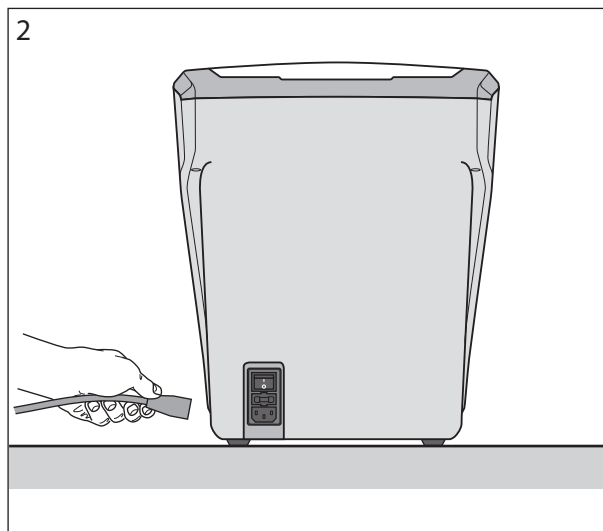
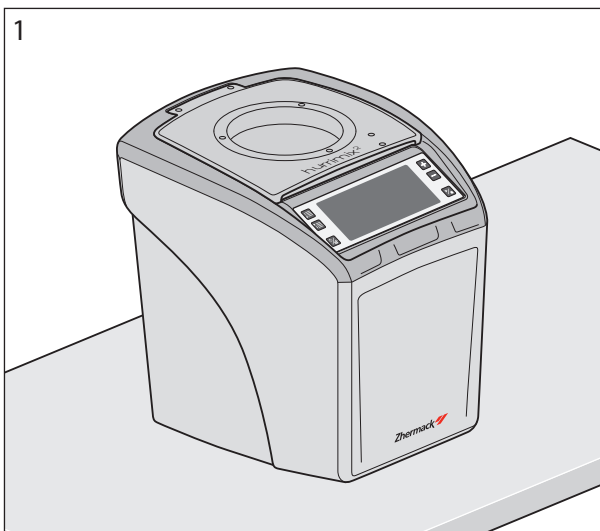
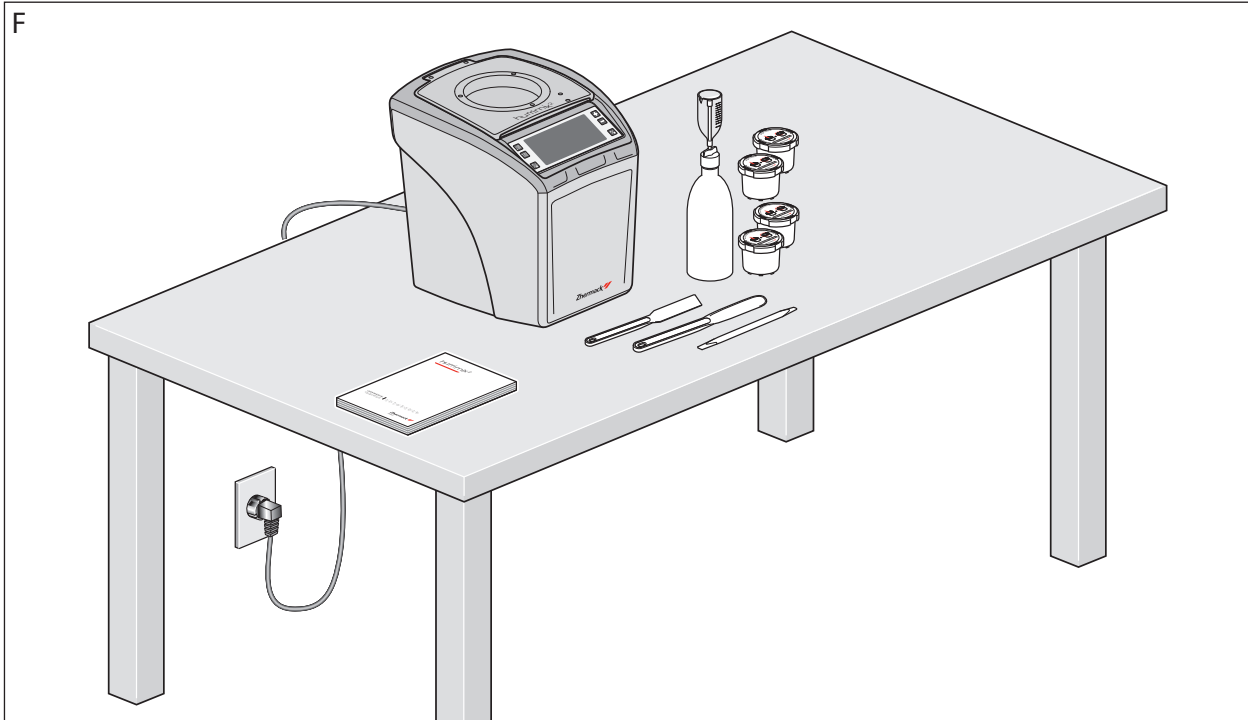


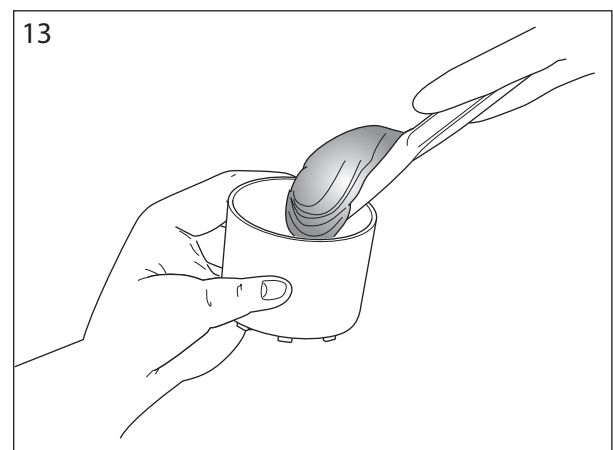
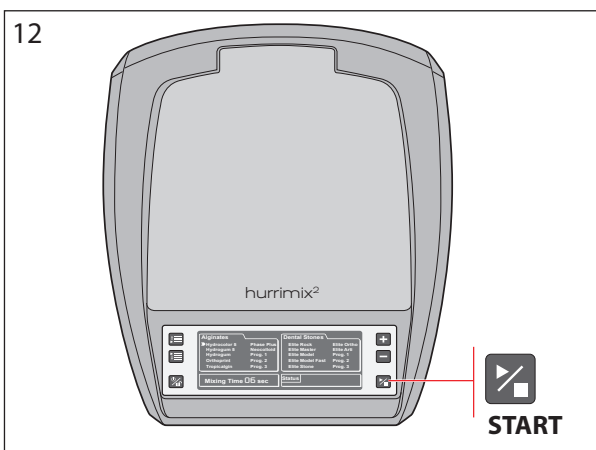
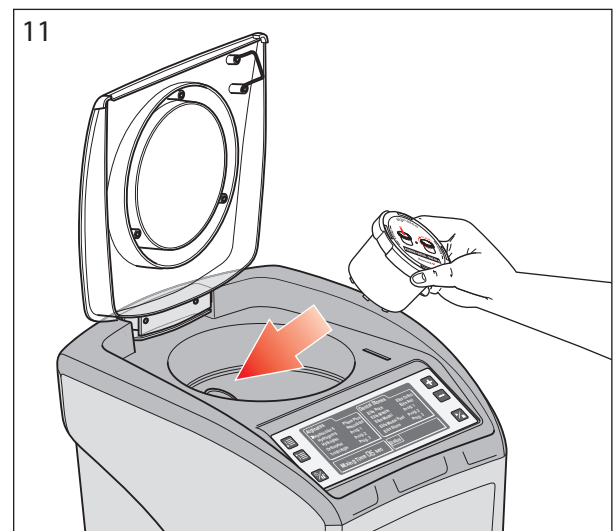
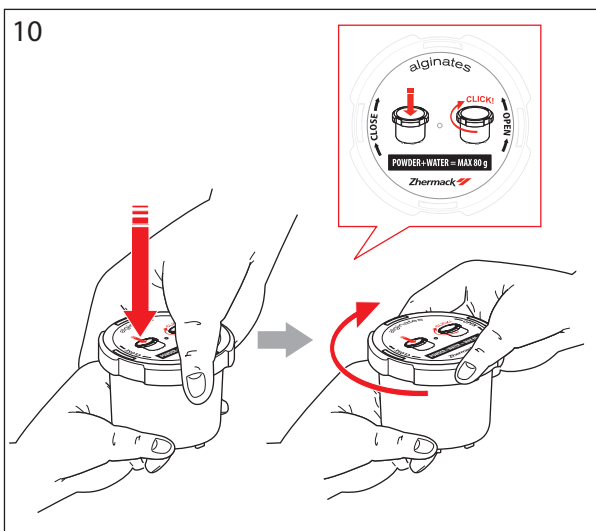
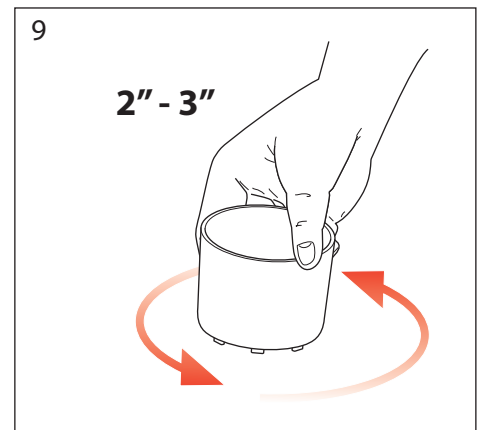
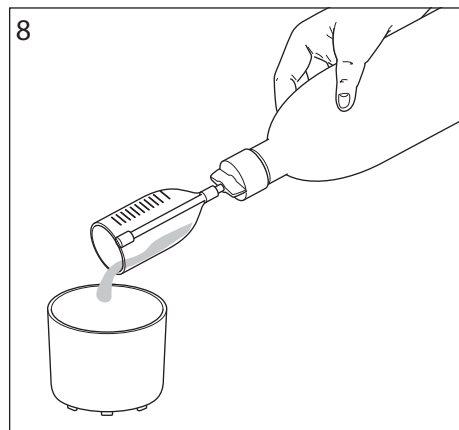
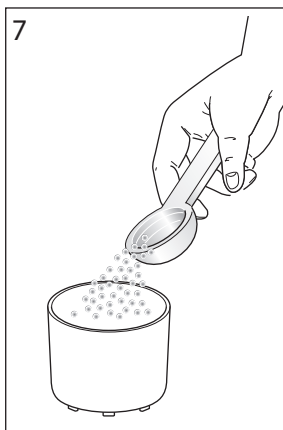
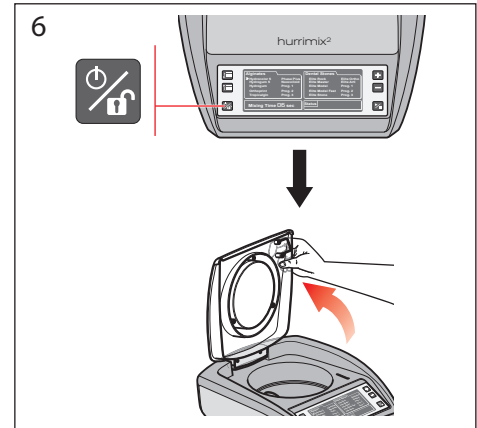
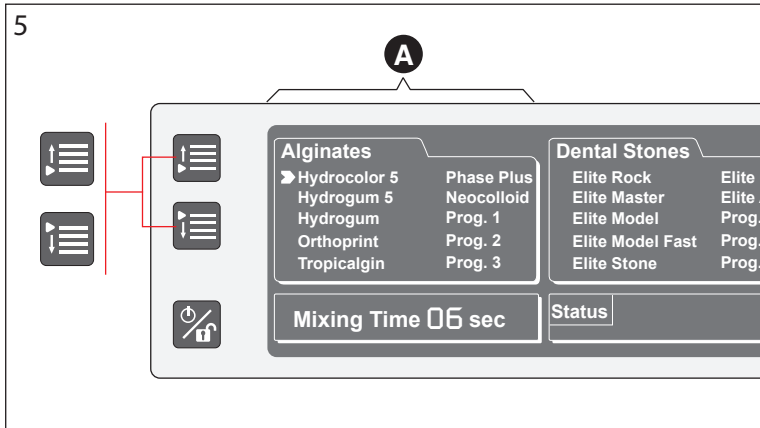
USER MANUAL
Automatic mixing unit

IT	EN	FR	ES	DE	PT	NL	FI	DA
SV	SL	PL	CS	HU	ET	LV	LT	SK
BG	RO	EL	RU	HR	ZH	UK	TR	

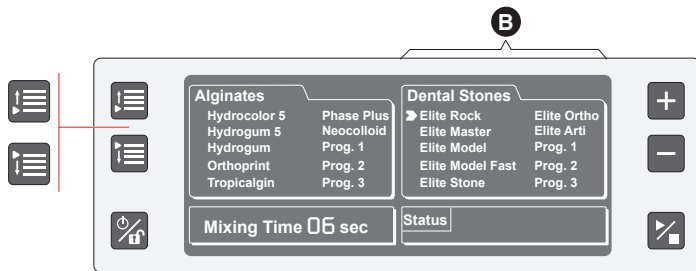
Zhermack 
Dental



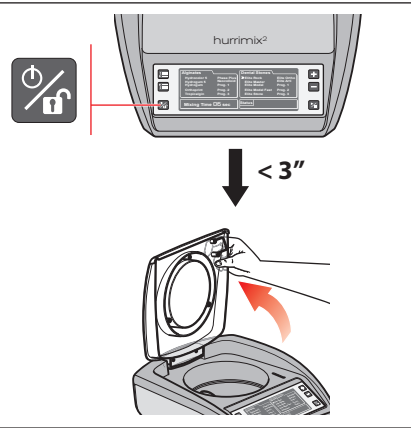




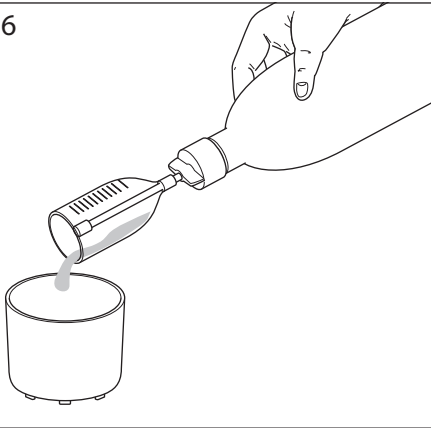
14



15



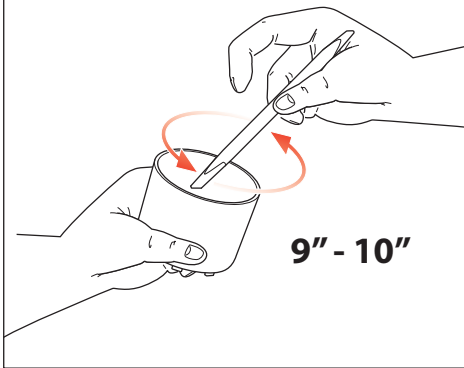
16



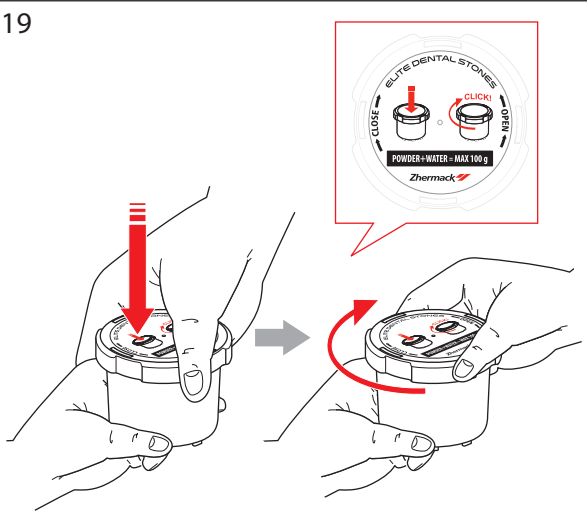
17



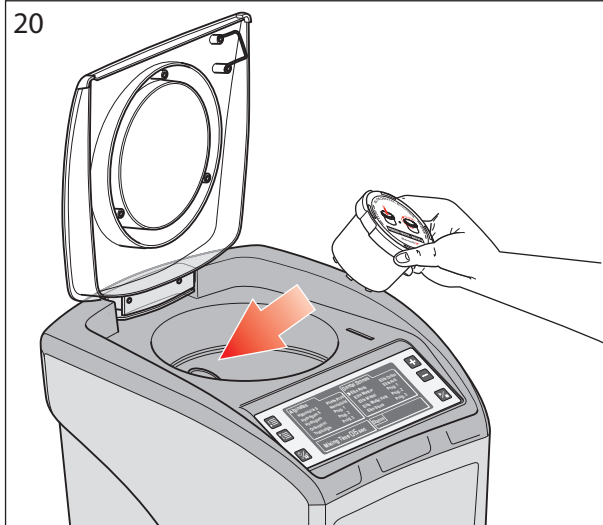
18



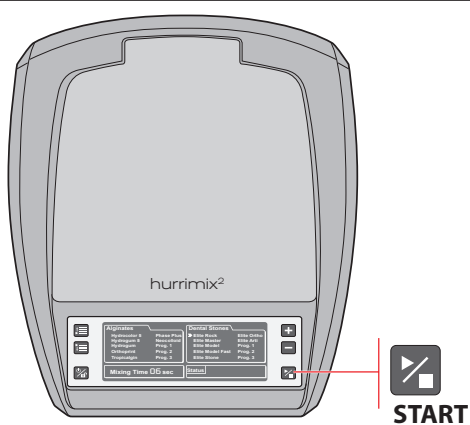
19



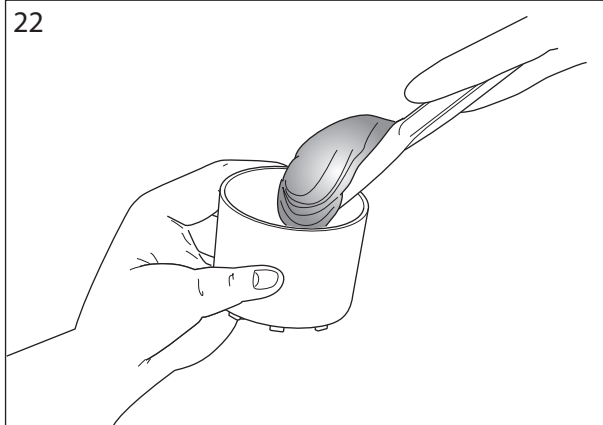
20



21



22



Originaalkasutusjuhiste tõlge

SISUKORD

- 1. SISSEJUHATUS**
 - 1.1 Kuidas kasutus- ja hooldusjuhendit lugeda ja kasutada
 - 1.2 Kasutatud mõisted ja sümbolid
- 2. ÜLDINE TEAVE**
 - 2.1 Vastutus
 - 2.2 Garanti: üldised standardid
 - 2.3 Volitatud töötajad
 - 2.4 Üldised ohutusmeetmed
- 3. SEADME KIRJELDUS**
 - 3.1 Seadme üldine kirjeldus
 - 3.2 Komponentide kirjeldus
 - 3.3 Identifitseerimisandmed
- 4. TEHNILISED OMADUSED**
 - 4.1 Tehnilised omadused ja tööpõhimõte
 - 4.2 Tehnilised andmed
 - 4.2.1 Standardvarustus
 - 4.2.2 Kaal ja üldmõõtmised
- 5. TRANSPORT JA KÄSITSEMINE**
 - 5.1 Üldised hoiatused
 - 5.2 Pakkimine ja lahti pakkimine
 - 5.3 Transport ja käsitsemine
 - 5.4 Käitlemine/demonteerimine
- 6. PAIGALDAMINE JA KASUTUSELEVÖTT**
 - 6.1 Hoiatused ja ettevaatusabinõud
 - 6.2 Aktsepteeritud keskkonnatingimused
 - 6.3 Kasutamiseks vajalik ruum
 - 6.3.1 Tööpind
 - 6.4 Toiteallika ühendamine
 - 6.5 Käivitamine
 - 6.6 Elektromagnetiline ühilduvus
 - 6.7 Zhermacki eelseadistatud programmid
 - 6.8 Deklareeritud kasutusala
 - 6.9 Deklareerimata ja keelatud kasutusala
- 7. SEADME KASUTAMINE**
 - 7.1 Üldised hoiatused
 - 7.2 Seguri kasutamine alginaadiga
 - 7.3 Seguri kasutamine kipsiga
- 8. HOOLDUS**
 - 8.1 Seadme puhastamine
 - 8.2 Korrapärane hooldus
 - 8.3 Erakorraline hooldus
 - 8.4 Taaskäivitamine pärast pikka tegevusetuse perioodi
 - 8.5 Kuidas paluda müügijärgset abi
- 9. DIAGNOSTIKA**
 - 9.1 Üldised hoiatused
 - 9.2 Törkeotsing
 - 9.3 Veateated
- 10. LISAD**
 - 10.1 EÜ vastavusavaldus
 - 10.2 Garantiisertifikaat ja identifitseerimisvorm
 - 10.3 Tehniliste sekkumiste tööleht

Käesolevas käsiraamatus toodud andmeid võidakse ilma ette teatamata muuta.

ET

1. PEATÜKK: SISSEJUHATUS

1.1 KUIDAS KASUTUS- JA HOOLDUSJUHENDIT LUGEDA JA KASUTADA

Käesolev "Kasutus- ja hooldusjuhend" pakub teavet Zhermacki poolt toodetud Hurrimix² hambaravis kasutatavate alginaatide ja kipside automaatse seguri paigaldamise, kasutamise ja hooldamise kohta.

- Seadet tuleb kasutada vastavalt käesolevas käsiraamatus määratule – seetõttu on soovitatav enne paigaldamist ja käivitamist käsiraamat hoolikalt läbi lugeda. Veenduge, et loete läbi kogu käsiraamatu ning pöörate erilist tähelepanu paksus kirjas trükitud sõnumitele või kastide ja/või sümbolitega esile tõstetud punktidele, mis tõstavad esile ohtlikke olukordi või ettevaatuse vajadust (vt jaotis 1.2).
- Käesolevas käsiraamatus toodud standardite ja soovitude järgimine tagab seadme ohutu kasutamise ja selle asjakohase remondi.
- "Kasutus- ja hooldusjuhend" on seadme tähtis osa – seetõttu tuleb seda kogu seadme tööea jooksul hoida koos seadmega (kindlas kuivas kohas, eemal päikesevalgusest, õhus lenduvatest ainetest, jne), isegi kui seade müüakse või lõpuks demonteeritakse, et seda oleks võimalik vajadusel lugeda.
- Soovitatav on hoida käsiraamat pidevalt uuendatuna, viies sisse kõik tootja tehtud parandused, lisad või muudatused. Kõik märkused või kommentaarid tuleb teha käsiraamatu lõpus asuvatele tühjadele lehtedele (vt Lisad: Märkused).
- Kasutage käsiraamatut sellisel viisil, et selle sisu ei kahjustataks.
- Ärge käsiraamatut mingil põhjusel eemaldage ega rebige seda või kirjutage sellesse.
- Käsiraamatu kaotamisel või kahjustamisel ja seetõttu loetamatuks muutmisel paluge tootjalt uut käsiraamatut.

Käesolev "Kasutus- ja hooldusjuhend" on mõeldud kasutajatele, et võimaldada toote õiget kasutamist. Käsiraamat sisaldab kogu kasuliku teavet seadme deklareeritud kasutusala tarvis, eriti leiab kasutaja juhised ja näited seoses järgmisega:

- seadme õige paigaldamine;
- seadme ja kõigi selle osade funktsionaalne kirjeldus;
- kasutuselevõtt;
- õige programmeeritud hooldus;
- tähelepanu kõige elementaarsematele ohutus- ja õnnetuste vältimise määrustele.

Käesolev käsiraamat on jaotatud 10 peatükiks, millest igaüks käsitleb spetsiifilist kogu seadmele omast teemat.

Lisad asuvad käsiraamatu lõpus. Need muudavad dokumentatsiooni täielikuks.

1.2 KASUTATUD MÕISTED JA SÜMBOLID

On ülitähtis, et maksimaalset tähelepanu pööratakse järgmistele sümbolitele ja nende tähendustele, kuna need tõstavad esile tähtsat teavet, nagu kriitilised olukorrad, praktilised nõuanded või otsene teave. Kui te kahtlete käsiraamatut lugedes mõne sümboli tähenduses, vaadake seda lehekülge.

- Kõik juhiseid järgimata teostatavad tegevused või seadme osade muutmised, mis võivad põhjustada tõsiseid vigastusi, tõstetakse esile sümboliga:



OHT!

See sümbol tähistab ohutusstandardeid, mida TULEB järgida, et tagada teie ja teiste isikute ohutus ning vältida seadme kahjustamist.

- Kriitilised olukorrad, mis on seotud ohtlike alade, olukordade või tegevustega, mille puhul juhiste eiramine võib tühistada garantiit või kahjustada seadet, sellega ühendatud komponente või ümbritsevat ala, on esile tõstetud sümboliga:



TÄHELEPANU!

See sümbol tähistab ohutusstandardeid, mida tuleb hoolikalt järgida, et tagada teie ja teiste isikute ohutus ning vältida seadme kahjustamist.

- Kõik juhiseid järgimata teostatavad tegevused või seadme osade muutmised, mis võivad põhjustada varustuse kahjustusi, millega kaasneb garantiit tühistamine, tõstetakse esile sümboliga:



KEELATUD!

See sümbol juhib tähelepanu keelatud tegevustele.

- Üldine teave ja/või kasulikud nõuanded mingi teema kohta tõstetakse esile sümboliga:



MÄRKUS!

See sümbol tõstab esile teave ja/või kasulikud nõuanded. Muud plaadid ja sümbolid on kinnitatud seadmele ja tähistavad järgmist:



ETTEVAATUST! OHT. ELEKTROOHT.

Ärge avage ega eemaldade luuke ega kaitsekatteid enne pinge lahtiühendamist.



VAJALIK ON MAANDUS.



KÄESOLEVAS KÄSIRAAMATUS SISALDUVATE JUHISTE LUGEMINE ON KOHUSTUSLIK.



ELEKTRI- JA ELEKTROONIKASEADMETEST TEKINUD JÄÄTMED.

Seda seadet ei tohi käidelda koos üldiste olmejäätmetega vaid see tuleb vastavalt seadusandlusele viia ümbertöötluks või käitlemiseks kogumispunkti.

2. PEATÜKK: ÜLDINE TEAVE

2.1 VASTUTUS

Käesolevas kasutus- ja hooldusjuhendis toodud juhiste eiramine vabastab tootja igasugusest vastutusest. Teave puhul, mis ei sisaldu käsiraamatus või mida pole võimalik sellest järeldada, pöörduge otse tootja poole.

Zhermack S.p.A.

Via Bovazecchino, 100

45021 Badia Polesine - RO - Itaalia

Tel +39 0425 597611, Faks +39 0425 53596

<http://www.zhermack.com>, e-post: info@zhermack.com

Eriti kui seadme hooldus teostatakse viisil, mis ei vasta lisatud juhistele või mis ohustab seadme terviklikkust või muudab selle omadusi, vabastatakse Zhermack kogu vastutusest seoses isikute ohutuse ja seadme töö tõrgetega.

2.2 GARANTII: ÜLDISED STANDARDID

Leidke käesolevale kasutus- ja hooldusjuhendile lisatud garantiisertifikaat ja identifitseerimisvorm, mis peavad olema täielikult täidetud.

Seade on kaetud garantiiga, mis kestab 4 aastat ostmiskuupäevast või maksimaalselt 4000 tsükli. Garantii ei kata kulumaterjalide hulka kuuluvaid komponente.

Kulumaterjalide hulka kuuluvateks komponentideks on:

- XR0250802 HURRIMIX ALGINAATIDE SEGAMISKAUSS x 2
- XR0250804 HURRIMIX- ELITE HAMBARAVI KIVIMATERJALIDE SEGAMISKAUSS x2
- XR0250830 Segamispulk Hurrimix
- XR0250820 Spaatlite komplekt seadmele Hurrimix
- XR0250926 Hurrimix täielik ülekanademehhanism

Üldiselt tühistab garantiit järgmine:

- seadme sobimatu kasutamine;
- ebaõige paigaldamine;
- ettenähtud hoolduse eiramine;
- tootja poolt volitamata muudatused või sekkumised (eriti ohutusseadmetes);
- mitte originaalvaruosade kasutamine.



TÄHTIS: Hoidke toote originaalpakend alati kogu garantiiaja jooksul alles. Vajate pakendit, kui toode tuleb tootmisdefektide või rikke (välja arvatud sihilik kahjustamine, hooletus, korrapärase hoolduse teostamata jätmise või transpordikahjustused) korral remondiks või asendamiseks hoolduskeskusesse tagastada. Kui teil originaalpakendit ei ole, võtke ühendust Zhermackiga ja paluge juhiseid (võimalike ümberpakkimiskulude eest võetakse tasu tarnimisel). Klient vastutab kõigi tootjale tagastatava toote sobimatu pakendiga seotud kulude eest. Zhermack ei vastuta toote vigade, rikete ega kahjustuste eest, mille põhjuseks on sobimatu pakendi või mitte originaaltarnel kasutatud pakendiga võrdse või sellest parema pakendi kasutamine.



Sellest hetkest on Zhermack vabastatud kogu vastutusest, kui seadmel on ilma tootja eelneva kirjaliku loata tehtud mingeid muudatusi või seda mingil viisil rikutud. Seetõttu tühistavad kõik volitamata töötajate poolt teostatud remondid, mitte originaalvaruosade kasutamine või käesolevas käsiraamatus määratud paigaldusstandardite eiramine koheaselt garantii.

2.3 VOLITATUD TÖÖTAJAD

Seadme eest vastutavad töötajad on jagatud järgmistesse kategooriatesse:

Kasutaja

Seadme kasutamise alase väljaõppega isik (hambaarst, assistent, ortodont). Ta teostab kõik Hurrimix² seguri kasutamiseks vajalikud ülesanded, nagu: kasutamine, puhastamine, ülevaatus ja seadme tavapärase kasutamisega seotud lihtsamad sekkumised. Kasutaja peab kasutama vastavalt käesolevas käsiraamatus toodule paigaldatud seadet.



Enne seadme kasutamist või sellel sekkumiste teostamist, peab kasutaja kogu käsiraamatu hoolikalt läbi lugema. Käesolev käsiraamat on koostatud, et pakkuda kasutajale tähtsat teavet seadme ratsionaalse ja ohutu kasutamise kohta. Kasutaja peab alati seda teavet järgima. Kasutaja peab samuti kasutama käesolevale käsiraamatule lisatud töölehti, et dokumenteerida hooldussekkumisi, komponentide asendusi ja teha märkusi ebanormaalse töö kohta.

Zhermacki poolt volitatud hooldustehnik Isik, kes töötab kõigil töötingimustel ja kõigil ohutustasemetel, et teostada remonditöid / mehaanilisi ja elektrilisi reguleerimisi, korrapäraselt ennetavat hooldust ning kõigi komponentide asendamist.

2.4 ÜLDISED OHUTUSMEETMED

Seadme ohutu ja kauakestva töö tagamiseks peab kasutaja järgima allpool toodud nõuandeid ja hoiatusi:

- ärge lubage väljaõppeta töötajatel seadet kasutada;
- valmistage ette optimaalne tööpiind ja tagage, et tööala oleks vaba takistustest, puhas ja sobiva valgustusega;
- vältige seadme kasutamise ajal tähelepanu kõrvale juhtimist;
- keelatud on töödelda esemeid, mille omadused erinevad nendest, mille tarvis seade on loodud;
- seadme isoleerimiseks viige pealüliti asendisse "0";
- rikke korral järgige käesolevas käsiraamatus antud nõu; kahtluste korral peatage seade, eemaldage toitekaabel vooluvõrgust ja võtke kohe ühendust volitatud tugikeskusega;
- ärge avage seade elektrilisi osasid sisaldavaid kambreid;
- enne puhastamist, korrapärase ja/või erakorralise hoolduse teostamist veenduge, et seade on vooluvõrgust lahti ühendatud;
- ärge asendage toitekaablit ega muutke tarnitud pistikut; nende kahjustuste või kulumise tõttu asendamiseks pöörduge ainult volitatud müügijärgse teeninduse keskuse poole;
- kahjustuste ja/või vigastuste vältimiseks veenduge alati, et tööalal (tsentrifuugikamber ja luuk) poleks võõrkehi;
- ärge kasutage puhastusvahenditena bensiini ega tuleohtlikke lahusteid; kasutage ainult mittepõlevaid, mittesöövitavaid ja mittemürgiseid aineid. (vt jaotis 8.1).



- HOIATUS: elektrilöögi ohu vältimiseks ühendage seade ainult maandusega vooluvõrku.
- Zhermack ei vastuta mingite seadme kahjustuste eest, mille põhjuseks on oskamatute töötajate poolt teostatud ebaõige hooldus või käesolevas käsiraamatus toodule mitte vastav hooldus.
- Sellest hetkest on Zhermack vabastatud vastutusest võimalike isikute/esemete vigastuste/kahjustuste eest, mis on teistsuguse kasutamise ja käesolevas käsiraamatus deklareerimata kasutuse tagajärjeks.



Tulekahju korral - sõltumata selle suuruselt - seadme sisemuses või selle läheduses kasutage ainult pulberkustuteid. Ärge kasutage vett.

3. PEATÜKK: SEADME KIRJELDUS

3.1 SEADME ÜLDINE KIRJELDUS

Käesolevas käsiraamatus kirjeldatud seade on segur Hurrimix², mis on loodud hambaravis kasutatavate alginaatide ja kipside automaatseks segamiseks.

Seda tuleb hambaarsti vastuvõturuumides kasutada järgides hoiatust hoida see patsiendist igal küljel vähemalt 1,5 m kaugusele.

3.2 KOMPONENTIDE KIRJELDUS - JOONIS A

1. Kaas
2. Tsentrifuugikamber
3. Digitaalne näidik
4. Pealüliti 0/I
5. Kaitsmed (2 x 230 V või 2 x 115 V)
6. Võrgutoite pesa
7. SISSE/VÄLJA - kaane avamise nupp
8. Programmi nupp (8a, 8b)
9. Nupp segamisaeg "+"
10. Nupp segamisaeg "-"
11. KÄIVITAMISE/PEATAMISE nupp
12. Võrgutoite kaabel (230 V või 115 V)

3.3 IDENTIFITSEERIMISANDMED - Joonis B

Käesolevas käsiraamatus kirjeldatud seadmel on selle ja tootja identifitseerimisandmeid esitatud plaadil.

- | | |
|---|------------------------|
| A | Tootja nimi ja aadress |
| B | Seadme kood ja mudel |
| C | Seerianumber |
| D | Toiteallika teave |

Seade on ehitatud vastavalt lisatud "EÜ vastavusavalduses" toodud EMÜ direktiividele. Kasutage identifitseerimisandmeid varuosade, teabe ja müügijärgse abi saamiseks volitatud keskustest. Kui plaat peaks kasutamise käigus kulumata ja kasvõi osaliselt lugematuks muutuma, paluge tootjalt asendust, esitades kõik andmed.



Ärge eemaldage ega rikkuge plaati, seadme identifitseerimisandmed peavad olema alati tuvastatavad.

4. PEATÜKK: TEHNILISED OMADUSED

4.1 TEHNILISED OMADUSED JA TÖÖPÕHIMÖTE

Zhermack loob parima kvaliteedi ja uusima tehnoloogiaga instrumente nii, et kasutaja tunneb nagu oleks need valmistatud täpselt vastavalt tema igapäevastele töövajadustele.

Zhermack kasutab nende toodete valmistamisel disaini eriala kaasaegsoid instrumente, tagades nii seadmete maksimaalse funktsionaalsuse. Tippkvaliteediga materjalide kasutamine ja kõigi kasutaja ohutuse tagamiseks vajalike ülevaatuste teostamine garanteerivad, et Zhermacki tooted on konkurentsivõimelised ülemaailmsel tasemel.

Segurit Hurrimix² iseloomustav tööpõhimõte põhineb alginaatide ja kipside segamisel hambaravitööstuses. Seade pakub järgmisi eeliseid:

- segamise ühtlane kvaliteet;
- ühtlane segu;
- segamisaeg on võrreldes käsitsi segamisega märgatavalt lühem;
- tarkvara 20 segamisprogrammiga (mida kasutaja saab kohandada): 10 programmi alginaadile ja 10 kipsidele, mõned neist on eelseadistatud kasutamiseks Zhermacki toodetega;
- programmeerimine ja segamine on tänu suurele digitaalsele näidikule lihtsalt hallatavad.

4.2 TEHNILISED ANDMED

Seguriga Hurrimix² seotid tehnilised andmed:

Toitepinge.....	230 V ~ ± 10% 50/60 Hz (või 115 V ~ ± 10% 50/60 Hz)
Võimsus	550 VA (230 V) 550 VA (115 V)
Töötükkel	TON max 20" TOFF min 3"
Kaitsmed (x2 - 5x20)	230 V VV mudel: T 6,3 A H 250 V 115 V VV mudel: T 10 A H 250 V
Kaitseklass IP	IP20
Müratase	<80 dB
Ülepinge kategooria	II
Rakendatav saasteklass	2

4.2.1 STANDARDVARUSTUS - JOONIS C

Lisaks käesolevale kasutus- ja hooldusjuhendile ning kiirjuhendile on segur Hurrimix² varustatud järgmisega:

Komponendid	Kogus	Kood*
12a. Toitekaabel 230 V	1	XE2515375
12b. Toitekaabel 115 V	1	XE2512376
12c. Toitekaabel 230 UK	1	XE2515376
13. Alginaadi segamise mahutid x2	1	XR0250802
14. Kipsi segamise mahutid x2	1	XR0250804
15. Spaatlite komplekt	1	XR0250820
16. Eelsegamispulk	1	XR0250830
17. Pudel koos skaalaga möödunõuga	1	XR0250840

(*) Tellimiskood kasutamiseks varuosade tellimisel.

4.2.2 KAAL JA ÜLDMÕOTMED

Üldmõõtmed ilma pakendita

Kõrgus (h)	cm. 31
Kõrgus avatud luugiga (max h)	cm. 50
Laius (l)	cm. 27
Sügavus (p)	cm. 32
Tühikaal	kg. 19

5. PEATÜKK: TRANSPORT JA KÄSITSEMINE

5.1 ÜLDISED HOIATUSED

Transporti- ja säilitustingimused:

Temperatuur	-20 °C / +60 °C
Õhuniiskus	Max 80%
Õhurõhk	500 - 1060 mbar



Isikute/esemete vigastuste/kahjustuste vältimiseks olge seadme käsitsemisel eriti ettevaatlik, järgides piinliku täpsusega kõiki järgmiseses jaotistes toodud ettevaatusabinõusid ja juhiseid.

5.2 PAKKIMINE JA LAHTI PAKKIMINE - Joonis D

Kogu materjal on tootja poolt enne tarnimist hoolikalt kontrollitud. Seadme kättesaamisel veenduge, et seda pole transporti käigus kahjustatud ning et pakendit pole rikutud ja selle tulemuseks pole osade puudumine. Kahjustuste või osade puudumise märkamisel teavitage kohe müüjat ja kättetoimetajat, edastades fototoendid. Vahtplastist seesmistest kaitsedetailidega pappkastist koosnev pakend sisaldab järgmist:

- segur Hurrimix²;
- varustuses olev materjal (vt jaotis 4.2.1);
- Kasutus- ja hooldusjuhend.
- kiirjuhend.



TÄHTIS: Hoidke toote originaalpakend alati kogu garantiiaja jooksul alles. Vajate pakendit, kui toode tuleb tootmisdefektide või rikke (välja arvatud sihilik kahjustamine, hooletus, korrapärase hoolduse teostamata jätmise või transportikahjustused) korral remondiks või asendamiseks hoolduskeskusesse tagastada. Kui teil originaalpakendit ei ole, võtke ühendust Zhermackiga ja paluge juhiseid (võimalike ümberpakkimiskulude eest võetakse tasu tarnimisel). Klient vastutab kõigi tootjale tagastatava toote sobimatu pakendiga seotud kulude eest. Zhermack ei vastuta toote vigade, rikete ega kahjustuste eest, mille põhjuseks on sobimatu pakendi või mitte originaaltarnel kasutatud pakendiga võrdse või sellest parema pakendi kasutamine.

5.3 TRANSPORT JA KÄSITSEMINE

Kui seadet on vaja liigutada:

1. eemaldage seade vooluvõrgust;
2. hoidke seadet (vt jaotis 6.5 joonis 1) alati vertikaalasendis. Selleks pidage alati silmas seadme kaalu ja mõõtmeid (vt jaotis 4.2.3), et vältida võimalikke nende väärtustega mitte arvestamise tõttu esineda võivaid mingit tüüpi kahjustusi;
3. pakkige seade originaalpakendisse. Kui see pole võimalik, võtke tarvitusele kõik vajalikud ettevaatusabinõud seadme löökide ja kukkumiste eest kaitsmiseks, kuna kaupu transportitakse omaniku vastutusel.



Keelatud on haarata segurit Hurrimix² transportdiks või käsitsemiseks selle kattest või muul viisil siintoodust erinevalt.



- Ülaltoodud reeglite eiramine vabastab tootja igasugusest vastutusest seoses seadme riketega ning muudab seega garantii kehtetuks.
- Seadme saatmisel ja/või transportil volitatud müügiärgse teeninduse keskusesse lisage alati ostutõendi koopia ja korralikult täidetud identifitseerimisvormi koopia. Kui seadet transportitakse transpordiettevõtte, postiteenuse või raudteetranspordi abil, on soovitatav saadeti kindlustada.
- Enne seadme transporti veenduge, et transpordinupud on oma kohal ja kindlalt kinni. Kasutage originaalpakendit. Nende ettevaatusabinõude eiramine võib põhjustada seadme kahjustusi.

5.4 KÄITLEMINE/DEMONTEEERIMINE



Enne käitlemist/demonteerimist puhastage ja desinfitseerige seade ja tarvikud.

Pakkematerjali käitlemisel peab kasutaja järgima kasutusriigis kehtivaid määrusi seoses järgmiste materjalidega:

- puit/paber: mittesaastavad materjalid, kuid tuleb õigesti ümbertöödelda;
- polüstüreen/plastmass: saastematerjal, ärge põletage (mürgised suitsud) ega käideldelge keskkonnas. Käideldelge need materjalid vastavalt kasutusriigis kehtivatele määrustele.

Seadme demonteerimisel peab kasutaja hoolitsema järgmiste materjalide demonteerimise, kõrvaldamise ja ümbertöötuse eest vastavalt EMÜ direktiividele ja kasutusriigis kehtivatele seadustele:

- plastmassosad; terasosad; klaasosad; isoleeritud elektriikaablid; kummiosad.
- mürgiseid või söövitavaid aineid ei ole.

Segamiseks kasutatud materjalide käitlemise suhtes järgige hoolikalt individuaalsete toodete etikettidel toodud juhiseid, kõigil juhtudel tuleb järgida EMÜ direktiive ja kasutusriigis kehtivaid seadusi.



Seadet ei tohi käidelda olmejäätmetena. Tööea lõpul tuleb see viia jäätmete sorteerimise ja ümbertöötuse keskusesse vastavalt Euroopa direktiivile nr 2012/19/EL või vastavalt müügiärgis kehtivale seadusandlusele.

6. PEATÜKK: PAIGALDAMINE JA KASUTUSELEVÕTT

6.1 HOIATUSED JA ETTEVAATUSABINÕUD

Enne paigaldamise teostamist veenduge, et kõik ohustingimused on täidetud ja järgige hoolikalt alltoodud juhiseid.



Suurema selguse tagamiseks vastavad lõikude kastide juures joonistel toodud numbrid 3. peatükis seoses "Seadme kirjeldusega" toodud andmete nummerdusele.

6.2 AKTSEPTIIVITUD KESKKONNATINGIMUSED

Kui seda pole tellimise ajal vastupidiselt mainitud, on seade mõeldud korrapäraselt töötama järgmistes keskkonnatingimustes:

Kasutuskoht	Sisetingimustes
Kõrgus merepinnast	Kuni 2000 m (761,5 mbar)
Töötemperatuur	10 °C kuni 35 °C
Õhuniiskus	Max 80%

Ettenähtust erinevad tingimused võivad põhjustada ebanormaalselt tööd või ootamatuid rikkeid.

Seadme paigaldusala valgustus peab olema piisav, et tagada hea nähtavus seadme kõigis punktides.

Garanteeritud peab olema valgustihedus mitte alla 200 luksit. Valgustus peab olema ühtlane, ilma kasutajat pimestada võivate peegeldusteta.



Seade ise ei tohi põhjustada plahvatusi ega tulekahju; seade ei ole valmistatud ette ja/või loodud töötamiseks plahvatusohtliku atmosfääri või tuleohuga keskkondades.



Tööala valgustus on tähtsaks teguriks isikute ohutuse ja töö kvaliteedi tagamisel. Itaalias reguleerib seda ministri määrus, mis määrab selgelt ettenähtust valgustuse keskmise taseme. Muudes riikides kehtivad määrad seoses õnnetuste vältimise ja töökoha hügieeniga.

6.3 KASUTAMISEKS VAJALIK RUUM

Paigaldamiseks vajaliku koha ja ruumi valik on töö kvaliteedi ja ohutuse ning õigete hooldustegevuste tähtsaks teguriks. Lisaks seadme optimaalse töö võimaldamiseks piisavale ruumikusele - ka puhastamise ja hoolduse faasides - peab see ala olema ka hästi valgustatud, ja õhutatud ning ei tohi olla tolmune ega puutuda kokku otsese päikesevalgusega. Pange samuti tähele, et seade peab olema asetatud nii, et ühenduspistikut saaks lihtsalt käsitseda.


6.3.1 TÖÖPIND


Joonis F: Segur Hurrimix² on loodud töötama jäigal tööpinnal maapinnaga paralleelselt. Sobivate tööpindade hulka kuuluvad teenindusmööbel (kasutaja seisab) või modelleerimislaud (kasutaja istub). Kontrollida tuleb kõigi tööpindade stabiilsust.



6.4 TOITEALLIKA ÜHENDAMINE

Ühendus luuakse toitekaabli abil. Kontrollige, et:


- vooluvõrgu pinget ja sagedust vastavad identifitseerimisplaadil toodutele (vale toitepinge võib seadet kahjustada);
- vooluvõrgul on sobiv maandusühendus.


 Asetage seade nii, et toitepistik (mis toimid lahutusseadmena) oleks lihtsalt ligipääsetav.

 Ärge muutke toitekaablit ja selle pistikut. Nende kahjustuste ja/või kulumise tõttu asendamiseks võtke ühendust ainult volitatud müügiärgse teeninduse keskustega.

  Maandusühendus on kohustuslik. Kui teil on tarvis kasutada pikendusjuhet, siis veenduge, et see on maandatud.

6.5 KÄIVITAMINE

 Enne segamist alustamist eemaldage seadme all asuvad ohutusnupud (**Joonis E**).


 Seadme tasakaalutute liikumiste juhiks jätke selle ümber vähemalt 300 mm suurune ohutustsoon.

Joonis 1: Asetage seade tasaselt töölauale.


Joonis 2: Viige toitekaabel vastavasse pesa seadme tagumisel küljel ning seejärel ühendage pistik vooluvõrku. Seejuures järgige rangelt jaotises 6.4 kirjeldatud tingimusi.


Joonis 3: Lülitage seade sisse, vajutades pealülitit I/O (joonis A, 4).

Joonis 4: Seejärel hoidke kaks sekundit juhtpaneeli nuppu SISSE/VÄLJA / luugi avamine (joonis A, 7).

 Pärast sisse lülitamist:


- Ärge kunagi seadmele toetuge.
- Ärge kunagi seiske ohutustsoonis ega jätke sinna materjale.


 Välja lülitamiseks vajutage SISSE/VÄLJA / luugi avamine (joonis A, 7), seejärel vajutage pealülitit I/O (joonis A, 4).

 Mõne ülaltoodud seadme paigaldamise määruse eiramine võib põhjustada seadme rikkeid ning tühistada garantii.


6.6 ELEKTROMAGNETILINE ÜHILDUVUS

Elektrilise meditsiiniseadmena vajab Hurrimix² elektromagnetilise ühilduvuse suhtes erilisi ettevaatusabinõusid ning tuleb võtta kasutusele vastavalt alltoodud teabele.

 Raadiosagedusi kasutavad sideseadmed (mobiilsed ja kaasaskantavad) võivad seda elektrilist meditsiiniseadet mõjutada.

 • Elektrilise meditsiiniseadmena ei togi segurit Hurrimix² kasutada teiste seadmete kõrval ega peal. Vajadusel on tähtis jälgida, kas võimalik soovimatu elektromagnetiline ühendus mõjutab mõlema seadme tööd.

• Kasutada tuleb tarnitud toitekaablit. Kahjustuste korral asendage see Zhermacki poolt tarnitud samaväärse kaabliga.


 Ärge kasutage seadet tühjana, st ilma lisatud segamiskaussideta.


Hurrimix ² 115 V VV / 60 Hz		
Juhend ja tootja avaldus – elektromagnetiline emissioon		
Hurrimix ² on loodud töötama allpool määratletud elektromagnetilises keskkonnas. Klient või kasutaja peab tagama, et seda kasutatakse sellises keskkonnas.		
Emissioonitest	Vastavus	Elektromagnetiline keskkond - Juhised
Raadiosageduslikud emissioonid CISPR11	Grupp 1	Hurrimix ² kasutab raadiosageduslikku energiat ainult oma sisemiseks tööks. Seetõttu on selle raadiosageduslikud emissioonid väga madalad ning on ebatõenäoline, et need põhjustaks häireid lähedaste elektroonikaseadmete töös.
Raadiosageduslikud emissioonid CISPR11	Klass B	Hurrimix ² on kasutatav igas keskkonnas, sealhulgas kodustes ja hooneid kodusteks otstarveteks vooluga varustava avaliku madalpingevooluvõrguga otse ühendatutes.
Harmoonilised emissioonid IEC 61000-3-2	Klass A	
Pinge kõikumine / värelusemissioonid IEC 61000-3-3	Vastav	

Hurrimix ² 230 V VV / 50 Hz		
Tootja avaldus ja juhised – elektromagnetiline emissioon		
Hurrimix ² on loodud töötama allpool määratletud elektromagnetilises keskkonnas. Klient või kasutaja peab tagama, et seda kasutatakse sellises keskkonnas.		
Emissioonitest	Vastavus	Elektromagnetiline keskkond - Juhised
Raadiosageduslikud emissioonid EN 55011	Grupp 1	Hurrimix ² kasutab raadiosageduslikku energiat ainult oma sisemiseks tööks. Seetõttu on selle raadiosageduslikud emissioonid väga madalad ning on ebatõenäoline, et need põhjustaks häireid lähedaste elektroonikaseadmete töös.
Raadiosageduslikud emissioonid EN 55011	Klass B	Hurrimix ² on kasutatav igas keskkonnas, sealhulgas kodustes ja hooneid kodusteks otstarveteks vooluga varustava avaliku madalpingevooluvõrguga otse ühendatutes.
Harmoonilised emissioonid EN 61000-3-2	Klass A	
Pinge kõikumine / värelusemissioonid EN 61000-3-3	Vastav	

Hurrimix² 115 V VV / 60Hz			
Tootja avaldus ja juhised – elektromagnetiline immuunsus			
Hurrimix ² on loodud töötama allpool määratletud elektromagnetilises keskkonnas. Klient või Hurrimix ² kasutaja peab tagama, et seda kasutatakse sellises keskkonnas.			
IMMUUNSUSTEST	IEC 60601 testi tase	Vastavustase	Elektromagnetiline keskkond - Juhised
Elektrostaatiline lahendus (ESD) IEC 61000-4-2	+/-6 kV kontakt +/-8 kV õhk	Seade ei muuda oma olekut.	Põrand peab olema puit, betoon või keraamiline plaat. Kui põrandad on kaetud sünteetilise materjaliga, peab suhteline õhuniiskus olema vähemalt 30%.
Vastuvõtlikkus kiiretele pingemuutustele / impulssidele IEC 61000-4-4	+/-2 kV toiteliinidele +/-1 kV sisend-/väljundliinidele	Seade ei muuda oma olekut.	Vooluvõrgu toite kvaliteet peab vastama tüüpilisele äri- ja/või haiglakeskkonnale.
Pingemuhk IEC 61000-4-5	+/-1 kV erifaassena +/-2 kV samafaassena	Seade ei muuda oma olekut.	Vooluvõrgu toite kvaliteet peab vastama tüüpilisele äri- ja/või haiglakeskkonnale.
Pingelangused, lühikesed katkestused ja pinge erinevused vooluvõrgu sisendliinidel IEC 61000-4-11	<5% U _T (>95% U _T langus) 0,5 tsükli jooksul 40% U _T (60% U _T langus) 5 tsükli jooksul 70% U _T (30% U _T langus) 25 tsükli jooksul <5% U _T (>95% U _T langus) 5 s jooksul	Seade ei muuda oma olekut.	Vooluvõrgu toite kvaliteet peab vastama tüüpilisele äri- ja/või haiglakeskkonnale. Kui Hurrimix ² kasutaja vajab töö jätkamist, on soovitatav kasutada toote toite tagamiseks katkematu toite allikat.
Toitesageduse (50/60 Hz) magnetväljad IEC 61000-4-8	3 A/m	Seade ei muuda oma olekut.	Toitesageduse magnetväljad peavad olema tasemetel, mis vastavad tüüpilisele asukohale tüüpilises äri- või haiglakeskkonnas.
MÄRKUS: U _T on vooluvõrgu VV pinge enne testi tasemete rakendamist.			

Hurrimix² 230 V VV / 50Hz			
Tootja avaldus ja juhised – elektromagnetiline immuunsus			
Hurrimix ² on loodud töötama allpool määratletud elektromagnetilises keskkonnas. Klient või Hurrimix ² kasutaja peab tagama, et seda kasutatakse sellises keskkonnas.			
IMMUUNSUSTEST	EN 60601 testi tase	Vastavustase	Elektromagnetiline keskkond - Juhised
Elektrostaatiline lahendus (ESD) EN 61000-4-2	+/-6 kV kontakt +/-8 kV õhk	Seade ei muuda oma olekut.	Põrand peab olema puit, betoon või keraamiline plaat. Kui põrandad on kaetud sünteetilise materjaliga, peab suhteline õhuniiskus olema vähemalt 30%.
Vastuvõtlikkus kiiretele pingemuutustele / impulssidele EN 61000-4-4	+/-2 kV toiteliinidele +/-1 kV sisend-/väljundliinidele	Seade ei muuda oma olekut.	Vooluvõrgu toite kvaliteet peab vastama tüüpilisele äri- ja/või haiglakeskkonnale.
Pingemuhk EN 61000-4-5	+/-1 kV erifaassena +/-2 kV samafaassena	Seade ei muuda oma olekut.	Vooluvõrgu toite kvaliteet peab vastama tüüpilisele äri- ja/või haiglakeskkonnale.
Pingelangused, lühikesed katkestused ja pinge erinevused vooluvõrgu sisendliinidel EN 61000-4-11	<5% U _T (>95% U _T langus) 0,5 tsükli jooksul 40% U _T (60% U _T langus) 5 tsükli jooksul 70% U _T (30% U _T langus) 25 tsükli jooksul <5% U _T (>95% U _T langus) 5 s jooksul	Seade ei muuda oma olekut.	Vooluvõrgu toite kvaliteet peab vastama tüüpilisele äri- ja/või haiglakeskkonnale. Kui Hurrimix ² kasutaja vajab töö jätkamist, on soovitatav kasutada toote toite tagamiseks katkematu toite allikat.
Toitesageduse (50/60 Hz) magnetväljad EN 61000-4-8	3 A/m	Seade ei muuda oma olekut.	Toitesageduse magnetväljad peavad olema tasemetel, mis vastavad tüüpilisele asukohale tüüpilises äri- või haiglakeskkonnas.
MÄRKUS: U _T on vooluvõrgu VV pinge enne testi tasemete rakendamist.			

Hurrimix ² 115 V VV / 60Hz			
Tootja avaldus ja juhised – elektromagnetiline immuunsus			
Hurrimix ² on loodud töötama allpool määratletud elektromagnetilises keskkonnas. Klient või kasutaja peab tagama, et seda kasutatakse sellises keskkonnas.			
IMMUUNSU-Stest	IEC 60601-2 tase	Vastavustase	Elektromagnetiline keskkond - Juhised
Juhtivuslik raadiosagedus IEC 61000-4-6 Kiiruslik raadiosagedus IEC 61000-4-3	3 V efektiivväärtus 150 kHz kuni 80 MHz 3 V/m 80 MHz kuni 2,5 GHz	V1 = 3 V efektiivväärtus E1 = 3 V/m	<p>Kaasaskantavaid ja mobiilseid raadiosageduslikke sideseadmeid ei tohi kasutada Hurrimix² osadele, sealhulgas kaablitele, lähemal kui saatja sagedusele rakendatava valemi alusel arvutatud eraldusvahemaa.</p> <p>Soovitav eraldusvahemaa $d = [3,5 / V1] \sqrt{P}$ $d = [3,5 / E1] \sqrt{P}$ vahemikus 80 MHz kuni 800 MHz $d = [7 / E1] \sqrt{P}$ vahemikus 800 MHz kuni 2,5 GHz</p> <p>kus P on saatja maksimaalne väljundvõimsus vattides (W) vastavalt saatja tootja andmetele ja d on soovitatav eraldusvahemaa meetrites (m). Fikseeritud raadiosageduslike saatjate väljatugevused, nagu määratud punkti elektromagnetilise uuringu alusel ^(a), peavad olema igas sagedusvahemikus alla vastavustaseme ^(b). Häired võivad esineda järgmise sümboliga tähistatud seadmete läheduses:</p> 
<p>Märkus 1: 80 MHz ja 800 MHz juures kohaldatakse kõrgemat sagedusvahemikku.</p> <p>Märkus 2: Need juhised ei pruugi kehtida kõigis olukordades. Elektromagnetilist levi mõjutavad absorbeerimine ja peegeldumine struktuuridelt, esemetelt ja isikutelt.</p> <p>a) Fikseeritud saatjate, nagu raadiotelefonide (mobiil-/traadita) ja raadioside, amatööradio, AM- ja FM-raadio ringlevi ning TV-ringlevi baasjaamad, ei saa täpselt teoreetiliselt ennustada. Fikseeritud raadiosageduslike saatjate põhjustatud elektromagnetilise keskkonna hindamiseks tuleb kaaluda punkti elektromagnetilise uuringu teostamist. Kui välja mõõdetud tugevus Hurrimix² kasutamise asukohas ületab asjakohase ülaltoodud raadiosagedusliku vastavustaseme, tuleb jälgida toote tavapärasest tööd. Vajalikud võivad olla täiendavad meetmed, nagu toote ümber suunamine või ümber paigutamine.</p> <p>b) Välja tugevus sagedusvahemikus 150 kHz kuni 80 MHz peab olema alla 3 V/m.</p>			

Hurrimix ² 230 V VV / 50Hz			
Tootja avaldus ja juhised – elektromagnetiline immuunsus			
Hurrimix ² on loodud töötama allpool määratletud elektromagnetilises keskkonnas. Klient või kasutaja peab tagama, et seda kasutatakse sellises keskkonnas.			
IMMUUNSU-Stest	EN 60601-2 tase	Vastavustase	Elektromagnetiline keskkond - Juhised
Juhtivuslik raadiosagedus EN 61000-4-6 Kiiruslik raadiosagedus EN 61000-4-3	3 V efektiivväärtus 150 kHz kuni 80 MHz 3 V/m 80 MHz kuni 2,5 GHz	V1 = 3 V efektiivväärtus E1 = 3 V/m	<p>Kaasaskantavaid ja mobiilseid raadiosageduslikke sideseadmeid ei tohi kasutada Hurrimix² osadele, sealhulgas kaablitele, lähemal kui saatja sagedusele rakendatava valemi alusel arvutatud eraldusvahemaa.</p> <p>Soovitav eraldusvahemaa $d = [3,5 / V1] \sqrt{P}$ $d = [3,5 / E1] \sqrt{P}$ vahemikus 80 MHz kuni 800 MHz $d = [7 / E1] \sqrt{P}$ vahemikus 800 MHz kuni 2,5 GHz</p> <p>kus P on saatja maksimaalne väljundvõimsus vattides (W) vastavalt saatja tootja andmetele ja d on soovitatav eraldusvahemaa meetrites (m). Fikseeritud raadiosageduslike saatjate väljatugevused, nagu määratud punkti elektromagnetilise uuringu alusel ^(a), peavad olema igas sagedusvahemikus alla vastavustaseme ^(b). Häired võivad esineda järgmise sümboliga tähistatud seadmete läheduses:</p> 
<p>Märkus 1: 80 MHz ja 800 MHz juures kohaldatakse kõrgemat sagedusvahemikku.</p> <p>Märkus 2: Need juhised ei pruugi kehtida kõigis olukordades. Elektromagnetilist levi mõjutavad absorbeerimine ja peegeldumine struktuuridelt, esemetelt ja isikutelt.</p> <p>a) Fikseeritud saatjate, nagu raadiotelefonide (mobiil-/traadita) ja raadioside, amatööradio, AM- ja FM-raadio ringlevi ning TV-ringlevi baasjaamad, ei saa täpselt teoreetiliselt ennustada. Fikseeritud raadiosageduslike saatjate põhjustatud elektromagnetilise keskkonna hindamiseks tuleb kaaluda punkti elektromagnetilise uuringu teostamist. Kui välja mõõdetud tugevus Hurrimix² kasutamise asukohas ületab asjakohase ülaltoodud raadiosagedusliku vastavustaseme, tuleb jälgida toote tavapärasest tööd. Vajalikud võivad olla täiendavad meetmed, nagu toote ümber suunamine või ümber paigutamine.</p> <p>b) Välja tugevus sagedusvahemikus 150 kHz kuni 80 MHz peab olema alla 3 V/m.</p>			

Soovitavad eraldusvahemaad kaasaskantavate ja mobiilsete raadiosideadmete ja Hurrimix² vahel

Hurrimix² on mõeldud kasutamiseks elektromagnetilises keskkonnas, milles kiirguslikud raadiosageduslikud häired on kontrolli all. Klient või Hurrimix² kasutaja saab aidata vältida elektromagnetilisi häireid, hoides minimaalset vahemaad kaasaskantavate ja mobiilsete raadiosageduslike sideadmete (saatjate) ja Hurrimix² vahel vastavalt sideadme maksimaalsele väljundvõimsusele nagu allpool soovitatud.

Saaja maksimaalne nimiväljundvõimsus W	Eraldusvahemaa vastavalt saatja sagedusele m		
	150 kHz kuni 80 MHz $d = [3,5/\sqrt{P}] \sqrt{P}$	80 MHz kuni 800 MHz $d = [3,5/\sqrt{E_1}] \sqrt{P}$	800 MHz kuni 2,5 GHz $d = [7/\sqrt{E_1}] \sqrt{P}$
0,01	0,12	0,12	0,23
0,1	0,38	0,38	0,73
1	1,2	1,2	2,3
10	3,8	3,8	7,3
100	12	12	23

Saatjatele maksimaalse nimiväljundvõimsusega, mida pole ülalpool toodud, saab soovitatavat eraldusvahemaad d meetrites (m) hinnata kasutades saatja sagedusele rakendatavat valemit, kus P on saatja maksimaalne nimiväljundvõimsus vattides (W) vastavalt saatja tootja andmetele.


Märkus 1: 80 MHz ja 800MHz juures kohaldatakse kõrgemale sagedusvahemikule vastavat eraldusvahemaad.

Märkus 2: Need juhised ei pruugi kehtida kõigis olukordades. Elektromagnetilist levi mõjutavad absorbeerimine ja peegeldumine struktuuridelt, esemetelt ja isikutelt.

6.7 ZHERMACKI EELSEADISTATUD PROGRAMMID


Hurrimix² tarkvaral on 20 segamisprogrammi, mis on jagatud järgmiselt:

- Alginaadi jaotis: 10 programmi, millest 7 on eelseadistatud (spetsiifilised Zhermacki toodetele) ja 3 on kasutaja poolt hallatavad.
- Kipsi jaotis: 10 programmi, millest 7 on eelseadistatud (spetsiifilised Zhermacki toodetele) ja 3 on kasutaja poolt hallatavad.

 Kõik programmid on kasutaja poolt muudetavad: Nuppe "+" ja "-" vajutades saab segamisaega suurendada või vähendada (minimaalselt 2 kuni maksimaalselt 30 sekundini).

Alginaadid	Segamisaeg
Hydrocolor 5	6 s
Hydrogum 5	6 s
Hydrogum	10 s
Orthoprint	6 s
Tropicalgin	8 s
Phase Plus	8 s
Neocolloid	10 s
Prog. 1	6 s
Prog. 2	8 s
Prog. 3	10 s


Hambakipsid	Segamisaeg
Elite Rock	6 s
Elite Master	6 s
Elite Model	8 s
Elite Model Fast	6 s
Elite Stone	6 s
Elite Ortho	6 s
Elite Arti	8 s
Prog. 1	6 s
Prog. 2	8 s
Prog. 3	10 s

 Vaikeprogrammide lähtestamiseks vajutage ja hoidke nuppu 8b (joonis A) ning lülitage samal ajal seade nupule 7 (joonis A) vajutamise teel sisse.

6.8 DEKLAREERITUD KASUTUSALA

Segur Hurrimix² on loodud alginaatide ja kipside segamiseks hambaravitööstuses.


6.9 DEKLAREERIMATA JA KEELATUD KASUTUSALAD


 Seadme kasutamine otstarvetel, mis ei ole toodud jaotises "Deklareeritud kasutusala", loetakse sobimatuks ning seega keelatuks.
Seadme sobimatu kasutamine muudab garantii tehetuks ning Zhermack ütleb lahti kogu vastutusest esemete kahjustuste ja kasutajate või kolmandate isikute vigastuste eest.


Peamised põhjused garantii tühistamiseks on toodud jaotises 2.2 ning käesolevale käsiraamatule lisatud "Garantiisertifikaadis".


7. PEATÜKK: SEADME KASUTAMINE

7.1 ÜLDISED HOIATUSED


 Ohutus kasutamise täielikuks kindlustamiseks järgige piinliku täpsusega alltoodud tööfaase.


 Suurema selguse tagamiseks vastavad lõikude kastide juures joonistel toodud numbrid 3. peatükis seoses "Seadme kirjeldusega" toodud andmete nummerdusele.


 Ohtude esinemise vältimiseks pange tähele, et te ei valaks ettevalmistamise käigus vett elektriringe all olevatele osadele.

 Häirete vältimiseks on see seade projekteeritud teostama ühe segamistsükli iga 3 minuti järel.

7.2 SEGURI KASUTAMINE ALGINAADIGA

 Ärge aktiveerige seadet ilma mahutis oleva materjalita.


 Hurrimix² segab kõige levinumaid alginaate, soovitatav kogus 60 g, max 80 g (pulber + vesi). Rikete vältimiseks ärge ületage maksimaalset lubatud kogust.

 Seade garanteerib tarimad tulemused Zhermacki alginaatide kasutamisel.


Pärast selle õigesti paigaldamist ja kasutuselevõttu toimige järgmiselt: Joonis 5: Vajutage programmi nuppu (joonis A, 8a - 8b), et kerida ja valida soovitud programm alginaatide jaotises (joonis 5, A).

Joonis 6: Enne kaane avamist tuleb avamine lubada vajutades lühidalt vabastamisnupule (joonis A, 7). Kaane saab avada 3 sekundi jooksul pärast nupule vajutamist.

Joonis 7: Doseerige alginaadipulber mõõdunõuga vastavalt tootja soovistele ning valage see sobivasse alginaadi segamise mahutisse.

 Järgige tootja poolt määratud doosi.

Joonis 8: Lisage õige kogus vett, kasutades skaalaga mõõdunõuga pudelit (kaasas).

 Hoidke vee kaussi valamise ajal segurist Hurrimix² eemale, et vältida vee sellele loksumist.

Joonis 9: Pöörake seguga mahutit hetkes.

Joonis 10: Sulgege segamismahuti vajutades kaanele ning pöörates seda seejärel päripäeva kuni paigale lukustumiseni.



Tähtis on teostada eelsegamine käsitsi, et vesi saaks pulbri täielikult absorbeerida.



- Materjali lekke ja rikete vältimiseks **veenduge, et mahuti kate oleks korralikult suletud.**
- Segamismahuti võib kuluda ning tuleb aja jooksul asendada.
- Garantii ei kata segamiskausi vale sulgemise tõttu tekkinud kahjustusi.

Joonis 11: Asetage mahuti seadmesse ja sulgege kaas.

Joonis 12: Pärast programmi valimist (joonis 5, A) vajutage segamistsükli käivitamiseks KÄIVITAMISE nuppu.



Hurrimix² segamine kiirendab segu tardumisaega; fenomeni piiramiseks kasutage külma vett.



Seade peatub pärast valitud segamistsükli lõppu automaatselt ning kaane saab avada 5 sekundi jooksul pärast segamise lõppu tähistavat piiksi.

Joonis 13: Kui tsükkel on lõppenud, on segu kasutamiseks valmis.

Avage kaas 5 sekundi jooksul segamistsükli lõpust ja eemaldage mahuti. 5 sekundi järel aktiveeritakse automaatselt ohutuslukk ning veel 5 sekundi järel kostub piiks.

Ohutusluku vabastamiseks vajutage SISSE/VÄLJA / kaane avamise nuppu (joonis A, 7). Eemaldage segu lisatud spaatli abil.



Soovitame tungivalt mitte kunagi segada samas mahutis alginaati ning seejärel kipsi, kuna see võib põhjustada saastumist ja takistada tarmumist.



Soovitatav on eemaldada segu mahutist võimalikult kiiresti.

7.3 SEGURI KASUTAMINE KIPSIGA



Ärge aktiveerige seadet ilma mahutis oleva materjalita.



Hurrimix² segab ainult Zhermack Elite Dental Stones kipse, soovitatav kogus 80 g, max 100 g (pulber + vesi). Rikete vältimiseks ärge ületage maksimaalset lubatud kogust.

Pärast selle õigesti paigaldamist ja kasutuselevõttu toimige järgmiselt:

Joonis 14: Vajutage programmi nuppu (joonis A, 8a - 8b), et kerida ja valida soovitud programm hambakipside jaotises (joonis 14, B). Segamisaega saab kohandada vajutades nuppe "+" (joonis A, 9) ja "-" (joonis A, 10). Kiireks kerimiseks hoidke nuppu vajutatuna.

Joonis 15: Enne kaane avamist tuleb avamine lubada vajutades lühidalt vabastamisnupule (joonis A, 7). Kaane saab avada 3 sekundi jooksul pärast nupule vajutamist.

Joonis 16: Lisage õige kogus vett, kasutades doseerimisnõud (kaasas).

Joonis 17: Doseerige kipsi mõõtenõu abil vastavalt tootja soovitudele ning asetage see kipsi segamise mahutisse.



Elite Dental Stones kipside kvaliteet on garanteeritud maksimaalse koguse juures 100 g (pulber + vesi). Järgige tootja poolt määratud doosi.

Joonis 18: Segage segu lisatud pulga abil veidi ette.

Joonis 19: Sulgege segamismahuti vajutades kaanele ning pöörates seda seejärel päripäeva kuni paigale lukustumiseni.



Tähtis on teostada eelsegamine käsitsi, et vesi saaks pulbri täielikult absorbeerida.



- Materjali lekke ja rikete vältimiseks **veenduge, et mahuti kate oleks korralikult suletud.**
- Segamismahuti võib kuluda ning tuleb aja jooksul asendada.
- Garantii ei kata segamiskausi vale sulgemise tõttu tekkinud kahjustusi.

Joonis 20: Asetage mahuti seadmesse ja sulgege kaas.

Joonis 21: Pärast programmi valimist (joonis 14, B) vajutage segamistsükli käivitamiseks KÄIVITAMISE nuppu.



Hurrimix² segamine kiirendab segu tardumisaega; selle fenomeni piiramiseks kasutage külma vett.



Seade peatub pärast valitud segamistsükli lõppu automaatselt ning kaane saab avada 5 sekundi jooksul pärast segamise lõppu tähistavat piiksi.

Joonis 22: Kui tsükkel on lõppenud, on segu kasutamiseks valmis.

Avage kaas 5 sekundi jooksul segamistsükli lõpust ja eemaldage mahuti. 5 sekundi järel aktiveeritakse automaatselt ohutuslukk ning veel 5 sekundi järel kostub piiks.

Ohutusluku vabastamiseks vajutage SISSE/VÄLJA / kaane avamise nuppu (joonis A, 7). Eemaldage segu lisatud spaatli abil.



Soovitame tungivalt mitte kunagi segada samas mahutis kipsi ning seejärel alginaati, kuna see võib põhjustada saastumist ja takistada tarmumist.



Pärast kipsi segamist loputage tarvikuid kohe veega, et vältida materjali kõvenemist.

8. PEATÜKK: HOOLDUS

8.1 SEADME PUHASTAMINE

Seadme väliskülje ja tsentrifuugikambri puhastamiseks kasutage kuiva lappi. Vajadusel niisutage lappi väikese koguse vee või mitte rasvatustava puhastusvahendiga (vt jaotis 2.4). Kasutaja peab tagama, et seadet hoitakse puhtana ja vabana võõrkehade, nagu jäätmep, vesi, mittejuhtivad vedelikud jne. Selleks tuleb iga vahetuse lõpul teostada puhastamine stabiilsetes tingimustes seadmel.



Ühegi tarvikut pole võimalik steriliseerida.



Enne seadme väliskülje puhastamist veenduge alati, et pealüliti oleks välja lülitatud. Vooluvõrku ühendatud seadme puhastamine on keelatud.



ALGINAADIMAHUTI PUHASTAMINE:

Oodake kuni segu kõvenemiseni ning seejärel eemaldage see spaatli abil mahutist. Seejärel loputage mahuti ja kate veega. Puhastage pinnad õrnalt mitte alkoholil põhinevate toodetega. Hoiatus: materjali ei ole autoklaavitav, ainult külmsteriliseerimine.



KIPSIMAHUTI PUHASTAMINE:

Loputage mahuti ja kate enne segu kõvenemist. Puhastage pinnad õrnalt mitte alkoholil põhinevate toodetega. Hoiatus: materjali ei ole autoklaavitav, ainult külmsteriliseerimine.



Ärge kasutage varustuse puhastamiseks tuleohtlikke, söövitavaid, leeliselisi või mürgiseid vedelikke.



Enne tootja poolt soovitatutest erinevate puhastus- või desinfitseerimismeetodite kasutamist peavad kasutajad tootja käest kontrollima, et ette pandav meetod ei kahjusta seadet.



Enne tehnilisele abile tarnimist puhastage ja desinfitseerige seade ja tarvikud.

8.2 KORRAPÄRANE HOOLDUS

Pärast seadme puhastamist (vt jaotis 8.1) peab kasutaja kontrollima seda kulunud, kahjustatud või lahtiste osade suhtes. Selliste olukordade tuvastamisel võtke ühendust volitatud müügiärgse teeninduse keskusega.



Mõne eelpool kirjeldatud olukorra esinemisel on seadme taaskäivitamine enne probleemide lahendamist keelatud.

Eriti peab mingit liiki probleeme tuvastav kasutaja enne seadme juurest eemaldumist asetama sellele sildi, mis tähistab, et toimub seadme hooldamine ja selle kasutamine on keelatud (EÜ nõuetele vastavaid silte saab osta vastavalt tarnijalt).

Korrapärane hooldus, puhastamine ja seadme õige kasutamine on ülitähtsad tegurid seadme kauakestva töövoime ja ohutuse tagamisel.



Seguri Hurrimix² tööea pikendamiseks soovitame iga 4000 tsükli järel asendada ülekanemehhanismi (osa number XR0250926) volitatud hoolduskeskuses.

Seadme poolt teostatud segamistsüklite koguarvu kuvamiseks vajutage pärast seguri Hurrimix² sisse lülitamist korraga nuppe 8a, 8b ja 7 (joonis A, lk 3). Näidiku alumisse äärde ilmub kaks numbrit. Kaks numbrit vasakul tähistavad tuhandeid, üks number paremal tähistab sadasid (nt 03 ja 5 vastavad 3500 tsüklile).

8.3 ERAKORRALINE HOOLDUS

Erakorralise hoolduse hulka kuulub võimalike juhuslike tõrgete remont ja kulunud või rikkis osade asendamine. Seguri Hurrimix² korraliku töö tagamiseks tuleb segamiskausid (alginaadi kausid XR0250802, hambaravi kivimaterjalide kausid XR0250804) asendada, kui kausi kaas enam sulgemisel ei klõpsata.



Kõiki elektrilisi ja mehaanilisi sekkumisi tohib teostada ainult Zhermacki volitatud hooldustehnik.



- Kõiki muudatusi, mis muudavad seadme omadusi ohutuse ja ohtude vältimise vaatepunktist, tohib teostada ainult tootja, kes seejärel kinnitab seadme vastavust ohutusstandarditele. Seetõttu loetakse kõik käesolevas käsiraamatus kirjeldamata muutmised või hooldussekkumised keelatud.
- Igasugune volitamata töötajate poolt teostatud muudatus, rikkumine või remont ning mitte originaalvaruosade kasutamine vabastavad tootja igasugusest vastutusest. Kui vajalikke hooldussekkumisi ei ole käesolevas kasutus- ja hooldusjuhendis kirjeldatud, võtke ühendust volitatud müüjijärgse teeninduse keskusega.
- Tootja varustab volitatud tugikeskuse elektriskeemide, osade loendite ja muu tähtsa teabega.

8.4 TAASKÄIVITAMINE PÄRAST PIKKA TEGEVUSETUSE PERIOODI

Kui seade taaskäivitatakse pärast eriti pikka tegevusetuse perioodi, toimige nagu toodud peatükis 6 kasutuselevõtu kohta. Kui seade töötab ebanormaalselt, toimige vastavalt peatükis 9 "Diagnostika" suhtes kirjeldatule. Probleemi püsimisel või juhul, kui käsiraamat seda ei kata, pöörduge kohe volitatud müüjijärgse teeninduse keskuse poole.

8.5 KUIDAS PALUDA MÜÜGIJÄRGSET ABI

Müüjijärgse abi palumiseks valige üks järgmistest valikutest:

1. võtke ühendust volitatud müüjijärgse teeninduse keskusega;
2. helistage Zhermacki müüjijärgsele teenindusele telefonil +39 0425 597611 ja toimige järgmiselt: esitage isikuandmed (nt aadress ja telefoninumber); esitage seadme identifitseerimisplaadil toodud teave (vt jaotist 3.3); selgitage selgelt seadme probleemi;
3. faksige kogu eelmises punktis toodud teave ja õigesti täidetud identifitseerimisvorm (vt lisa 10.2) numbrile +39 0425 53596.

9. PEATÜKK: DIAGNOSTIKA

9.1 ÜLDISED HOIATUSED



Kui esinema peaks mõni allpool kirjeldatud anomaaliast, lahendage probleem, kui lubatud, järgides kõiki käesolevas käsiraamatus kirjeldatud juhiseid. Probleemi püsimisel võtke ühendust volitatud müüjijärgse teeninduse keskusega.

9.2 TÕRKEOTSING

VIGA KÄIVITAMISE NUPULE VAJUTAMISEL SEGUR EI TÖÖTA.

- PÕHJUS**
1. Pistik ei ole õigesti sisestatud.
 2. Pealüliti ei olnud sisse lülitatud.
 3. SISSE/VÄLJA lüliti ei ole vajutatud.
 4. Kaas oli lahti jäetud.
 5. Mitte ükski ülaltoodutest.
- LAHENDUS**
1. Ühendage pistik korralikult vooluvõrku.
 2. Lülitage sisse seguri tagumisele küljele paigutatud lüliti.
 3. Vajutage näidiku vasakul küljel asuvat nuppu Sisse.
 4. Sulgege luuk korralikult.
 5. Võtke ühendust volitatud müüjijärgse teeninduse keskusega.

VIGA Selge müra või vibratsioon segamise ajal.

- PÕHJUS**
1. Segamismahuti on liiga täis.
 2. Segamismahuti on tühi.
 3. Pulbri ja vee leke segamise ajal.
- LAHENDUS**
1. Kogusisu ei tohi kunagi ületada 100 g (pulber + vesi).
 2. Ärge kunagi aktiveerige seadet tühja mahutiga.
 3. Tagage alati, et segamismahuti oleks suletud. Veenduge, et kate ei oleks kahjustatud. Ärge ületage maksimaalseid koguseid.

9.3 VEATEATED

Näidikul kuvatavad veateated:

- error 1: segamistsüklit püüti käivitada avatud luugiga.
 error 2: segamistsüklit püüti käivitada või taaskäivitada ilma esmalt luuki eelmise segu eemaldamiseks avamata.
 error 3: mootoririke (pöörduge tehnilise abi poole).
 error 4: vooluvõrgu pingeline liiga madal.
 error 5: vooluvõrgu pingeline liiga kõrge.
 error 6: trükkplaadi rike (pöörduge tehnilise abi poole).
 error 7: piduri rike (pöörduge tehnilise abi poole).
 error 8: luugi luku rike (pöörduge tehnilise abi poole).

10. PEATÜKK: LISAD

10.1 EÜ VASTAVUSAVALDUS

Tootja:

Zhermack S.p.A.
Via Bovazecchino, 100
45021 Badia Polesine • RO • Itaalia
Tel +39 0425 597611 • Faks +39 0425 53596

Tehnilist dokumentatsiooni koostama volitatud isik:

Zhermack S.p.A.
Via Bovazecchino, 100
45021 Badia Polesine • RO • Itaalia
Tel +39 0425 597611 • Faks +39 0425 53596

kinnitab oma ainuvastutusel, et toode:

Hurrimix² 230 V VV 50/60 Hz

vastab Euroopa Parlamendi ja Nõukogu 8. juuni 2011 direktiivile 2011/65/EL teatavate ohtlike ainete kasutamise piiramise kohta elektri- ja elektroonikaseadmetes.

Samuti vastab see järgmisi direktiive kohaldavatele seadustele:

Direktiiv 93/42/EÜ parandusega 2007/47/EÜ klass I meditsiiniseade (lisa VII).

Vastab järgmistele ühtlustatud standarditele:

EN 60601-1: 2006/A1: 2013
 EN 60601-1-2: 2007/AC: 2010
 EN 60601-1-6: 2010

Toodet tuleb kasutada vastavalt tootja poolt esitatud dokumentatsioonile.

Palun pange tähele, et tootja vastutus defektse toote poolt põhjustatud kahjustuste eest aegub 10 aastat pärast selle toote tootja poolt turule toomise kuupäevast ning et see vastutus kantakse üle kasutajale vastavalt direktiivile 85/374/EMÜ. hilisematele muudatustele ja seda kohaldavatele seadustele.

Badia Polesine, 28.07.2017

Paolo Ambrosini
Peadiraktor

10.2 GARANTIISERTIFIKAAT JA IDENTIFITSEERIMISVORM

1. Käesoleva dokumendiga kinnitab tootja, et see toode on ehitatud õigesti, kasutatud on parima kvaliteediga materjale ning teostatud on kõik Euroopa Ühenduse direktiividele vastamise tagamiseks vajalikud ülevaatused. Toode on kaetud garantiiga, mis kestab 48 kuud kasutajale tarnimise kuupäevast või maksimaalselt 4000 tsükli. Tarnimine peab olema teostatud ostudokumendi ja täidetud identifitseerimisvormi koopiaga. Need dokumendid tuleb saata koos seadmega müügijärgse teeninduse keskusesse. Garantiid kasutada soovivad isikud peavad Tsiviilkoodeksi paragrahv 1495 alusel teatama veast 8 päeva jooksul selle avastamisest. Garantii on piiratud tootmisdefektidega individuaalsete komponentide või osade asendamise või remondiga ega kata tehniliste töötajate saatmise, transpordi, pakkimisega jne seotud kulusid. Garantii ei kata halva hoolduse, ebaõige toitepinge, hooletuse, kogematuse ja muude mitte tootja süüks olevate põhjuste tõttu tekkinud rikkeid, vigu või kahjustusi ega kulumaterjale. Garantii ei kata rikkeid, mille põhjuseks on korrapärase hoolduse teostamata jätmise kliendi hooletuse tõttu. Käesolev garantii ei kata mingite seadme võimetuse tõttu isikutele või esemetele põhjustatud otseste või kaudsete kahjude korvamist.
2. Garantii muutub automaatselt kehtetuks toote remontimisel, muutmisel või rikkumisel ostja või volitamata kolmandate isikute poolt. Tootja vastutus defektsete toodete eest aegub 10 aastat pärast toodete tootja poolt turule toomise kuupäeva, sellest hetkest muutub see kasutaja vastutuseks vastavalt direktiivile 85/374/EMÜ.
3. Garantii alusel tööde teostamiseks peab ostja võtma ühendust ainult müüja, tootja poolt volitatud müügijärgse teeninduse keskuste või tootja enesega. Garantii annab õiguse vigaste osade tasuta asendamisele. See ei anna aga õigust kogu seadme asendamisele.
4. Vaidluste korral garantii rakendamise, tarnitud seadme kvaliteedi või selle seisundi suhtes ei tohi ostja peatada ega viivitada kogumakse või osamaksete tasumisega.
5. Ostja ei saa nõuda tootmiskadude korvamist.
6. Garantii tühistatakse järgmistel põhjustel:
 - a. Varustus on kahjustatud kukkumise, tulega kokku puutumise, loksunud vedelike, välgu, looduskatastroofide või muude mitte tootmisdefektide süüks loetavate põhjuste tõttu.
 - b. Ebaõige paigaldamine.
 - c. Ebaõige ühendus vooluvõrguga (vale vooluvõrgu nimipingega) või sobivad kaitseseadmed pole paigaldatud.
 - d. Seerianumber on eemaldatud, tühistatud või muudetud.
7. Garantii alusel asendatavad komponendid tuleb tagastada Zhermack S.p.A.-le, kes seejärel saadab asjakohased varuosad. Vahetatud osad, mida ei tagastata, on tasulised.
8. Tootja ja müüja ei pea remondi ajaks pakkuma asendusosad.
9. Maksude tõttu pakutakse varuosi garantii alusel ainult juhul, kui järgitud on garantiitingimustes määratud asjakohaseid piiranguid.
10. Muudel käesoleva garantiisertifikaadi ja määruste poolt katmata juhtudel vaadake Itaalia Tsiviilkoodeksit.
11. Arved tööjõu, transpordi ja väljakutsete eest tuleb tasuda nende kättesaamisel.
12. Tootja ja müüja järgivad kõiki kehtivaid andmete töötlemise seadusi, sealhulgas ohutusmeetmetega seotuid, ning peavad kinni andmete töötlemise teabelehel toodud spetsifikatsioonidest.

IDENTIFITSEERIMISVORM

Seadme mudel:

.....

Seadme seerianumber:

.....

Ostja:

.....

Aadress:

.....

Linn/postiindeks:

.....

Tel:

.....

Maksukood / KMKR number:

.....

Müüja:

.....

Ostja allkiri:

.....

ET

